



Министерство здравоохранения Российской Федерации
Федеральное государственное бюджетное образовательное учреждение высшего образования
«Саратовский государственный медицинский университет имени В.И. Разумовского»
Министерство здравоохранения Российской Федерации
(ФГБОУ ВО Саратовский ГМУ им. В.И.Разумовского Минздрава России)

УТВЕРЖДАЮ
Ректор ФГБОУ ВО
Саратовский ГМУ имени
В.И. Разумовского
Минздрава России
В.М. Попков
« 14 » 06 2017 г.



ОТЧЕТ

о результатах анкетирования работодателей
«Оценка качества подготовки специалистов»
в 2016-2017 учебном году

РАЗРАБОТАН

Центром менеджмента качества
образования (ЦМКО) Управления
обеспечения качества образовательной
деятельности (УОКОД)

г. Саратов

В 2016-2017 учебном году Центром занятости выпускников УОКОД был проведен социологический опрос работодателей.

Цель исследования: оценка мнений работодателей о качестве подготовки выпускников ФГБОУ ВО Саратовский ГМУ им. В.И. Разумовского Минздрава России (СГМУ)

Задачи исследования:

1. Оценить уровень профессиональной подготовки и характеристик выпускников СГМУ.
2. Выявить наиболее важные критерии для приема на работу молодого специалиста.
3. Оценить необходимость улучшения в работе СГМУ.
4. Оценить спрос работодателей на выпускников СГМУ.

Объект исследования: внешний потребитель

Метод исследования: анкетирование.

Комментарии: Респондентам предлагалось ответить на вопросы, некоторые из которых предполагают более одного варианта ответа. В связи с чем, при подсчете всех данных общий результат может превышать 100%, либо быть меньше, если респонденты затруднялись ответить или отказывались от ответа. Такие данные при анализе в некоторых случаях не учитывались.

В ходе социологического опроса респондентам предлагалось по 5-балльной шкале («5» - максимальная положительная оценка, «1» - минимальная отрицательная оценка) оценить уровень профессиональной подготовки выпускника СГМУ (таблица 1).

Таблица 1 – Оценка уровня профессиональной подготовки выпускника СГМУ

п/н	Уровень подготовки	Общий средний балл
1	Уровень профессиональной общетеоретической подготовки	4,4
2	Уровень практических знаний, умений	4,2

Исходя из представленной выше таблицы видно, что уровень профессиональной общетеоретической подготовки, а также уровень практических знаний и умений получили высокую оценку, общий средний балл которой составил 4,4 и 4,2 балла.

Работодателям также предлагалось оценить характеристики выпускников по 5-балльной шкале. В результате чего был подсчитан общий средний балл.

Таблица 2 – Характеристики выпускников СГМУ

п/н	Характеристики выпускника	Общий средний балл
1	Проявления инициативы	4,0
2	Профессиональный интерес	4,5
3	Уровень работоспособности	4,6
4	Организованность	4,3
5	Ответственность	4,6
6	Стрессоустойчивость	4,0

7	Обучаемость	4,5
8	Умение быть лидером	4,1
9	Гибкость мышления	4,3
10	Личное обаяние, доброжелательность	4,5
11	Готовность к коллективной работе	4,5
12	Способность работать в коллективе, команде	4,6
13	Нацеленность на карьерный рост, профессиональное развитие	4,2
14	Способность эффективно представлять себя и результаты своего труда	4,1
15	Готовность и способность к дальнейшему обучению	4,7
16	Уровень эрудированности, общей культуры	4,4
17	Умение решать нестандартные задачи	4,2
18	Способность приспосабливаться к меняющимся условиям	4,4

Из таблицы 2 следует, что каждая представленная характеристика была достаточно высоко оценена респондентами. Наибольшую оценку получили такие параметры как готовность и способность к дальнейшему обучению, уровень работоспособности, ответственность, а также способность работать в коллективе, команде.

Наиболее важными критериями, которыми руководствуется лечебное учреждение при приеме на работу молодого специалиста, являются (рисунок 1):

- наличие опыта работы;
- место прохождения производственной или преддипломной практики;
- престижность оконченного вуза.

Какими наиболее важными критериями руководствуется ваше лечебное учреждение при приеме на работу молодого специалиста?

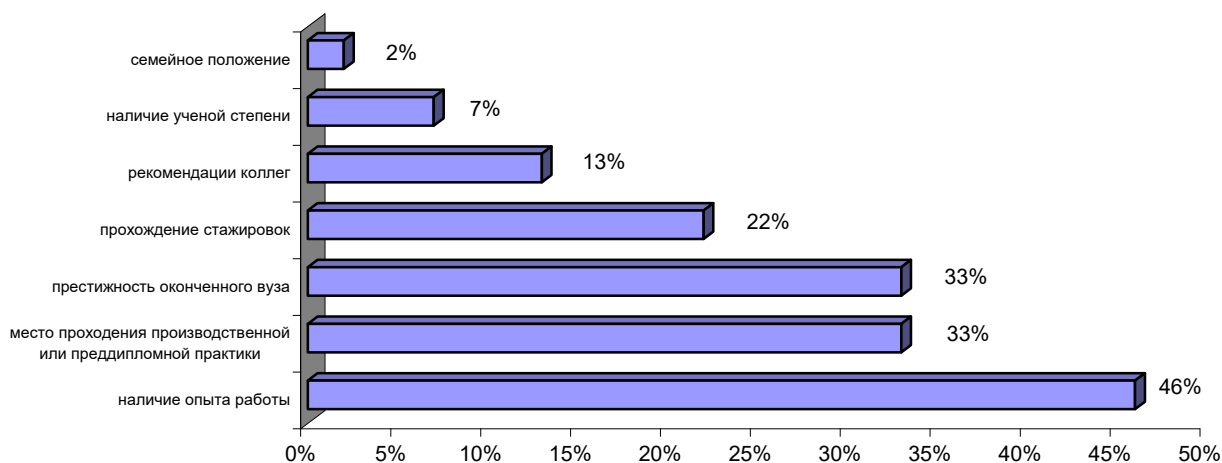


Рисунок 1 - Ответы респондентов на вопрос «Какими наиболее важными критериями руководствуется ваше лечебное учреждение при приеме на работу молодого специалиста?»

Работодатели в качестве сильных сторон выделяют следующее (таблица 3):

- профессорско-преподавательский состав;
- информационное обеспечение образовательного процесса;

- уровень практической подготовки выпускников.

Таблица 3 – Оценка сильных и слабых сторон СГМУ

п/н	Параметры	Общий средний балл
1	Материально-техническое обеспечение образовательного процесса	4,5
2	Информационное обеспечение образовательного процесса	4,9
3	Библиотечное обеспечение образовательного процесса	4,7
4	Профессорско-преподавательский состав	5,0
5	Уровень практической подготовки выпускников	4,8
6	Организация воспитательной работы со студентами	4,7
7	Организация внеучебных мероприятий	4,7
8	Организация научно-исследовательской деятельности студентов	4,7

Следующий вопрос предполагал оценку степени необходимости улучшений относительно параметров обучения в работе СГМУ. Респондентам предлагалось провести оценку параметров по 5-балльной шкале (таблица 4).

Таблица 4 – Степень необходимости улучшений в работе СГМУ

п/н	Параметры обучения	Общий средний балл
1	Улучшение материально-технической базы	4,5
2	Улучшение информационного, программного обеспечения образовательного процесса	4,9
3	Повышение уровня профессорско-преподавательского состава	5,0
4	Улучшение организации производственной практики	4,8
5	Повышение степени содействия в трудоустройстве	4,7
6	Предоставление дополнительных образовательных услуг	4,7
7	Активация культурно-воспитательной работы	3,1
8	Создание ассоциации выпускников	2,7

Исходя из полученных результатов, необходимо провести улучшения следующих параметров работы СГМУ – создание ассоциации выпускников, активация культурно-воспитательной работы.

Большинством респондентов (73%) было также отмечено, что они делают заказ на подготовку или профессиональную переподготовку специалистов в СГМУ, предложения также поступают и от других лечебно-профилактических учреждений регионов, представителями которых они являются.

Доля выпускников СГМУ в лечебных учреждениях, представителями которых являются респонденты, находится в диапазоне от 20% до 40%. Такой диапазон указало большинство работодателей – 36% (рисунок 2).

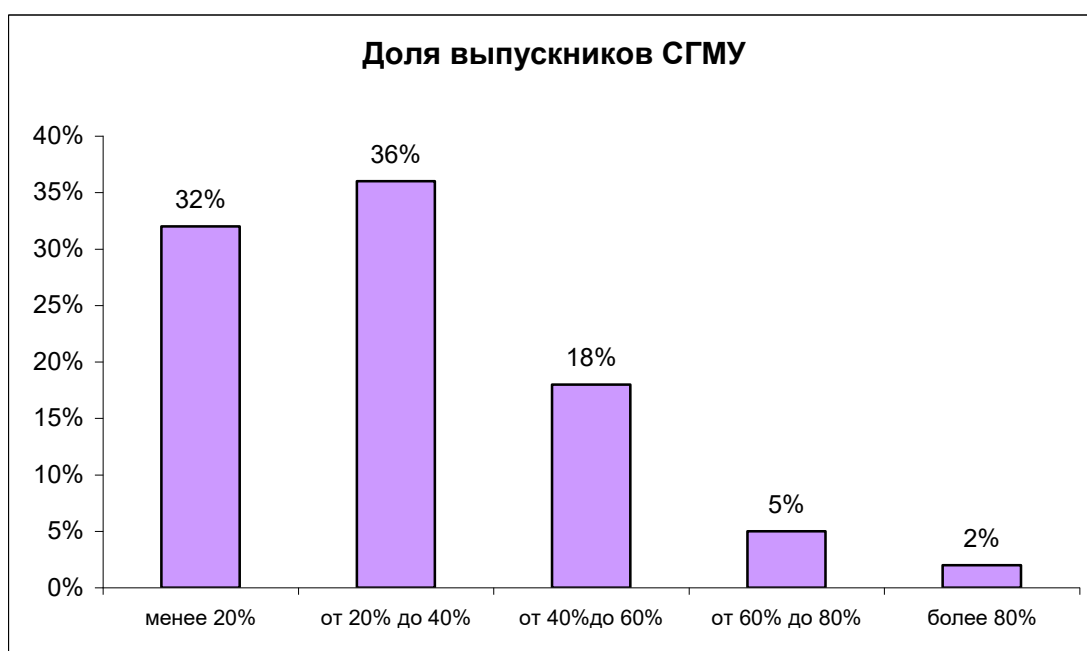


Рисунок 2 - Ответы респондентов на вопрос «Какой процент составляет доля выпускников СГМУ, работающих в Вашем лечебном учреждении?»

Средний общий балл, характеризующий уровень престижа диплома СГМУ, равен 5.

В ходе социологического исследования работодателям предлагалось оценить степень удовлетворенности способностями выпускника решать задачи в различных областях деятельности, таких как профессиональная, организационно-управленческая, научно-исследовательская. Всем перечисленным параметрам респондентами был поставлен достаточно высокий балл – более 4 (таблица 5).

Таблица 5 – Степень удовлетворенности способностями выпускника решать задачи в областях деятельности

п/н	Области деятельности	Общий средний балл
1	Профессиональная	4,6
2	Организационно-управленческая	4,4
3	Научно-исследовательская	4,7

Большая часть из числа принявших участие в данном опросе указала, что планирует развивать свои связи и сотрудничество с СГМУ, а также рекомендовать другим работодателям специалистов, получивших диплом СГМУ.

На основе проведенного социологического исследования можно сделать **следующие результаты:**

- работодателями был высоко оценен уровень профессиональной общетеоретической подготовки, а также уровень практических знаний;

- высокие оценки получили параметры, характеризующие качества выпускника как специалиста: готовность и способность к дальнейшему обучению, уровень работоспособности, ответственность, а также способность работать в коллективе, команде.
- в качестве сильных сторон СГМУ работодатели выделяют следующие: профессорско-преподавательский состав, информационное обеспечение образовательного процесса, уровень практической подготовки выпускников.
- улучшения требуют составляющие работы СГМУ – создание ассоциации выпускников, активация культурно-воспитательной работы.

Исходя из всего выше изложенного можно сделать вывод о высоком качестве подготовки выпускников СГМУ, о чем свидетельствует тот факт, что работодатели полностью удовлетворены работой специалистов и планируют продолжать развивать свое сотрудничество с СГМУ.