

О результатах рейтинговой оценки профессорско-преподавательского состава и кафедр СГМУ за 2010г.

В связи с продолжением работы по совершенствованию внутривузовской системы качества СГМУ, в целях повышения качества деятельности профессорско-преподавательского состава (ППС) и совершенствования образовательного процесса в 2010 г. проведена рейтинговая оценка профессиональной деятельности ППС и кафедр СГМУ в соответствии с положением о рейтинге преподавателя СГМУ и положением о рейтинге кафедры СГМУ.

Нормативные документы, регламентирующие проведение рейтинга ППС и кафедры в 2010г.:

- решение заседания рейтинговой комиссии (протокол №4 от 04.11.2010 г.);
- решение заседания Совета по качеству (протокол № 23 от 02.02.2010 г.);
- приказ ректора ГОУ ВПО СГМУ № 995-О от 24.11.2010 г.;
- положение о рейтинге преподавателя от 24.11.2010 г.;
- положение о рейтинге кафедры от 24.11.2010 г.;
- положение о рейтинговой комиссии от 29.10.2008 г. (дополнения от 21.10.2009 г.);

Рейтинговая оценка является одним из видов количественного и качественного мониторинга деятельности преподавателя, кафедры, который может органично сочетаться с другими, принятыми в вузе методами оценки.

Преимущества рейтинговой оценки ППС заключаются в следующем:

- возможность осуществления текущей (по окончании календарного года) оценки профессиональной деятельности ППС;
- многокомпонентная процедура оценки показателей качества достигнутой квалификации и показателей активности преподавателей по итогам года;
- процедура оценки дает возможность развивать у преподавателей навыки самооценки и анализа профессиональной деятельности.

Главными задачами процедуры рейтинговой оценки являются:

- 1) повышение уровня объективности оценки деятельности ППС;
- 2) повышение профессиональной мотивации ППС;
- 3) дифференциация оценки деятельности для обеспечения поддержки наиболее эффективной части преподавательского состава.

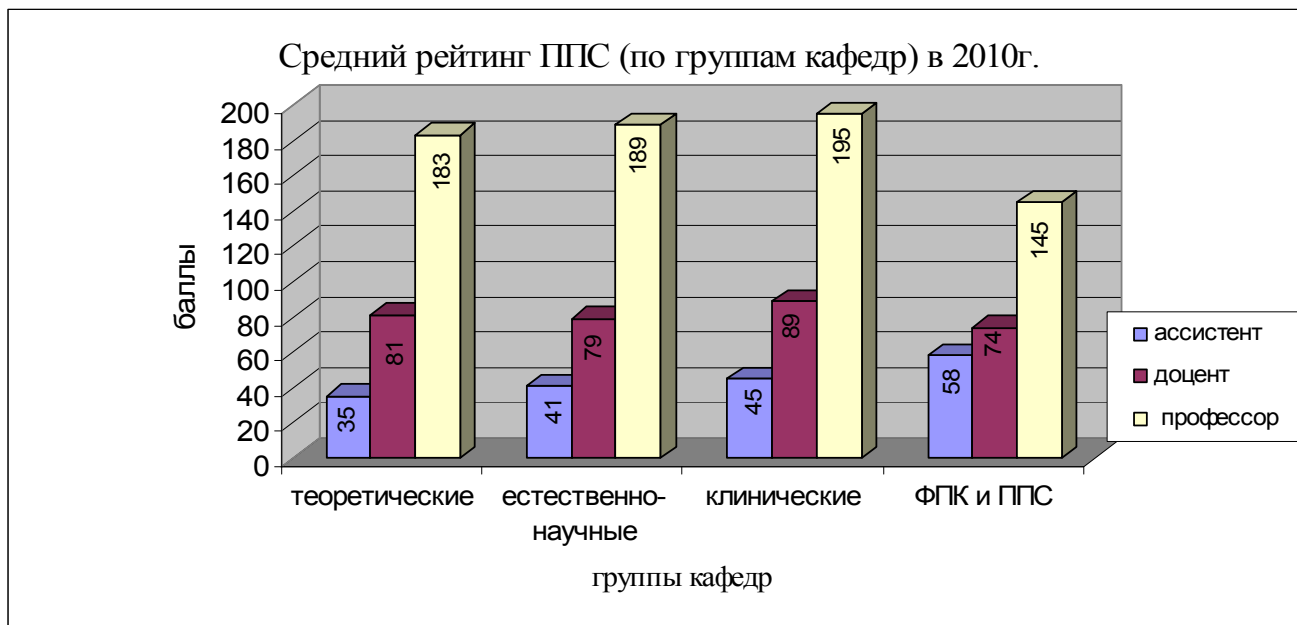
При анализе данных рейтинга ППС и кафедр СГМУ за 2010 г., также как и в 2009г. все кафедры университета были разделены на 4 группы (теоретические, естественнонаучные, клинические и кафедры ФПК). В процедуре подсчета рейтинга кафедр приняло участие 100 % структурных подразделений университета.

Анализируя полученные результаты, можно констатировать, что все поставленные задачи, процедура рейтинговой оценки ППС и кафедр в 2010г. выполнила.

Наиболее высокие значения средних показателей рейтинга у профессоров и доцентов на клинических кафедрах (195 б. и 89 б.соответственно), а ассистентов – на кафедрах ФПК и ППС (58 б.), (рис. 1)

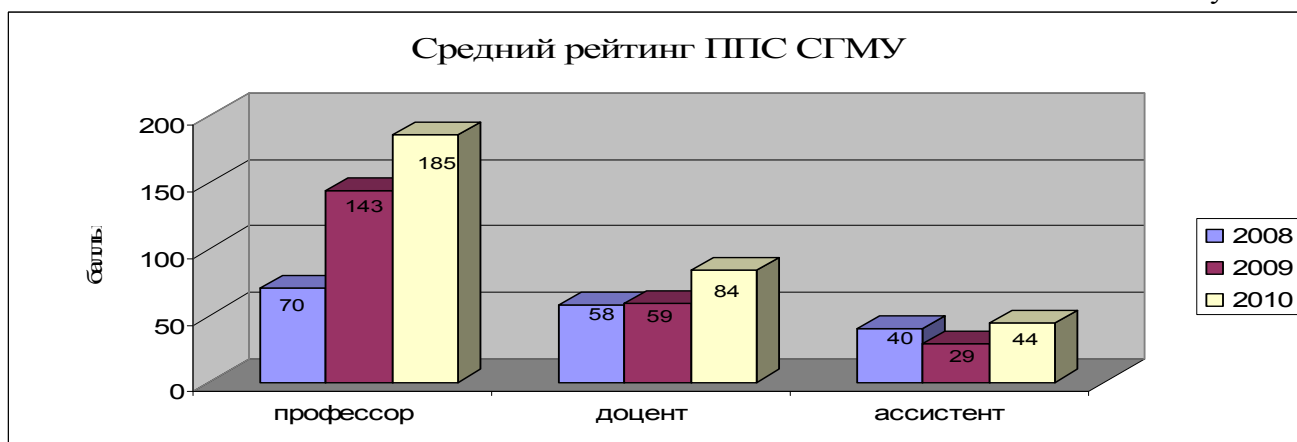
Средние значения рейтинга у профессоров СГМУ (**195 баллов**) преобладают на клинических кафедрах, таких как: кафедра госпитальной терапии леч./ф., госпитальной хирургии леч./ф., общей хирургии, урологии. Средние значения рейтинга доцентов наиболее высокие также на клинических кафедрах (**89 б.**), ассистентов – на кафедрах ФПК и ППС (**58 б.**) (рис.1).

Рисунок 1.



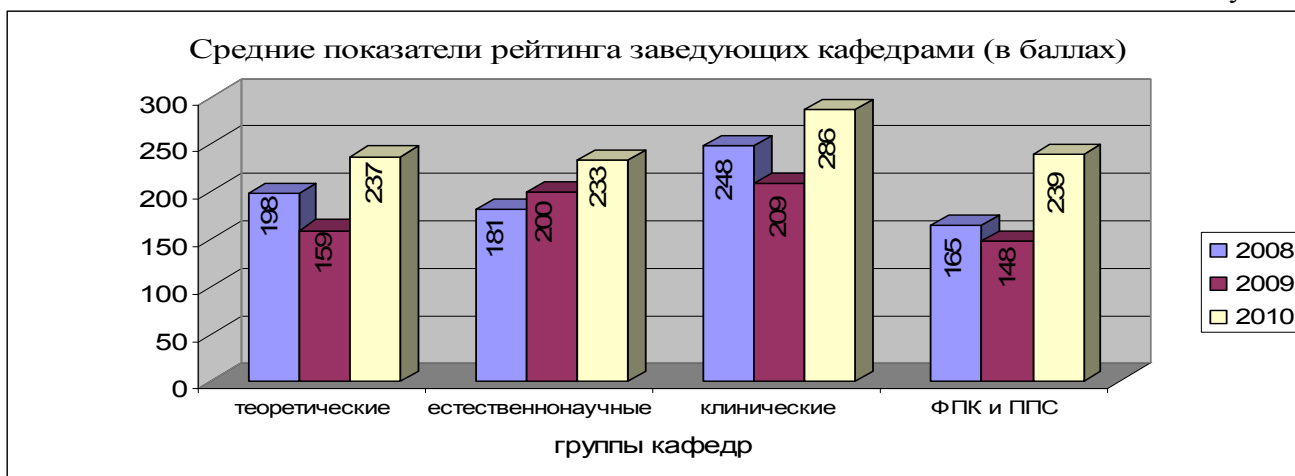
При сравнительном анализе рейтинга профессоров СГМУ в 2010 г. можно отметить, что за 3 года отмечается его положительный рост более чем в 2 раза с **70** до **185 баллов** (главным образом за счет изменения веса критериев профессоров). Рейтинг доцентов увеличился на 26 баллов (с **58** до **84** баллов), рейтинг ассистентов вырос на 4 балла (с **40** до **44** баллов). Незначительный рост рейтинговых показателей доцентов и ассистентов, вероятно, связан с тем, что данные группы преподавателей большую часть своего рабочего времени уделяют учебной работе, а основные показатели рейтинга профессорско-преподавательского состава связаны с научной активностью (рис.2).

Рисунок 2



Средний рейтинг заведующих кафедрами выше на клинических кафедрах. Он составляет **286** баллов. Средние значения рейтинга по зав. теоретических кафедр – **237 б.** (2009г. – 159 б.). Средний показатель зав. естественнонаучной кафедрой- **233 б.** (2009г. – 200 б.). Средний показатель рейтинга зав. кафедрой ФПК и ППС – **239 б.** (2008г. – 148 б.) (рис.3).

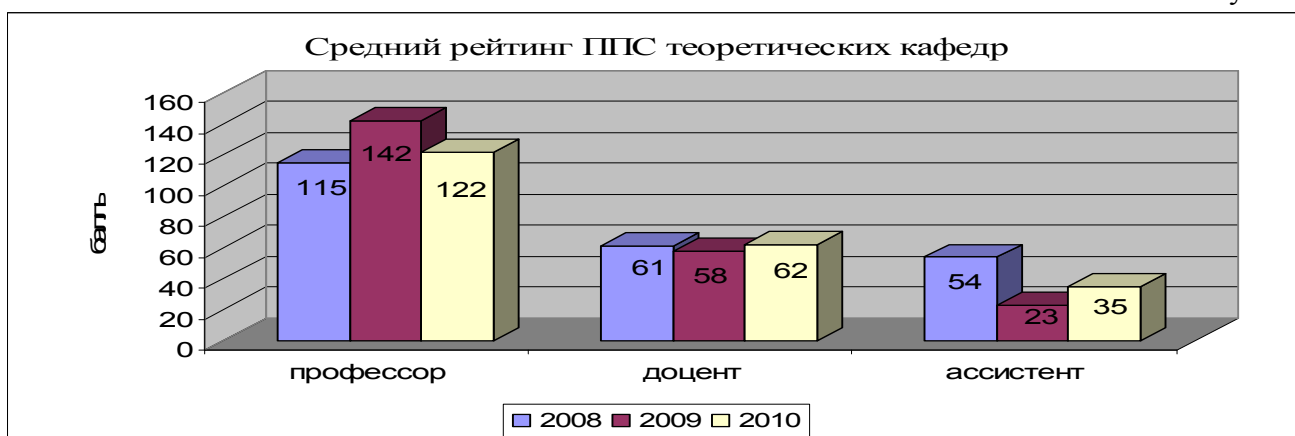
Рисунок 3



При анализе рейтинговых показателей профессорско-преподавательского состава в 2010 г. не учитывался рейтинг ППС, являющихся заведующими кафедрами.

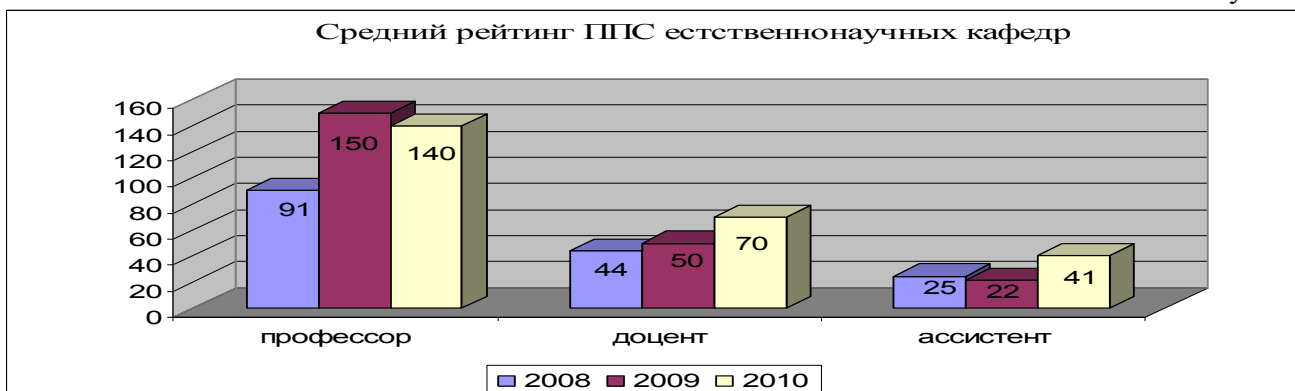
В группе теоретических кафедр СГМУ отмечено, что средний рейтинг профессора теоретической кафедры по итогам года составил 122 балла (в 2009 г. – 142 балла), доцента теоретической кафедры – 62 балла (в 2009 г. – 58 баллов), ассистента теоретической кафедры – 35 баллов (в 2009 г. – 23 балла), (рис. 2).

Рисунок 4



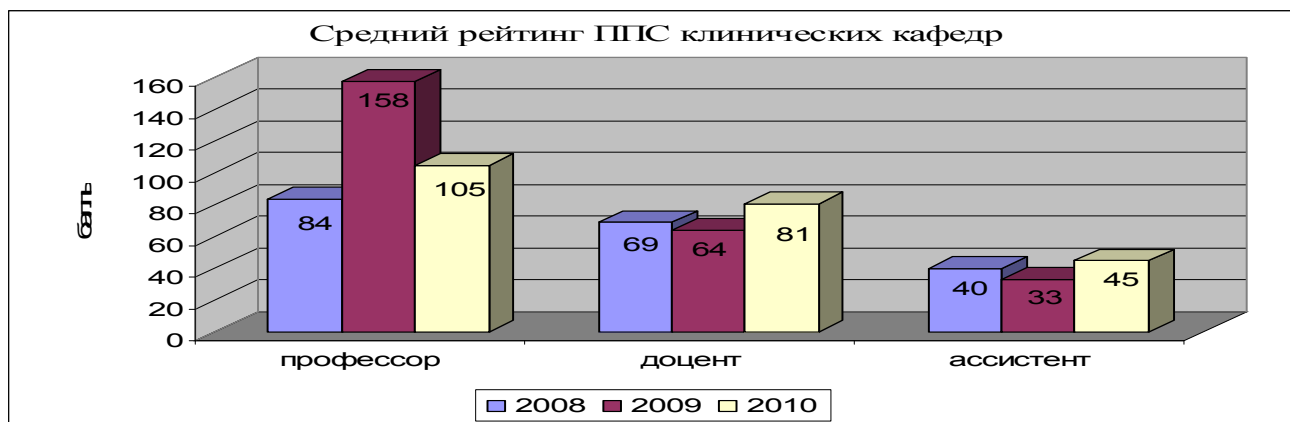
В группе естественнонаучных кафедр отмечено, что средний рейтинг профессора составил 140 баллов (в 2009 г. – 150 б.), при диапазоне колебаний от 244 до 16 баллов, средний рейтинг доцента – 70 баллов (в 2009 г. – 50 баллов), ассистента – 41 балл (в 2009 г. – 22 б.) (рис.3).

Рисунок 5



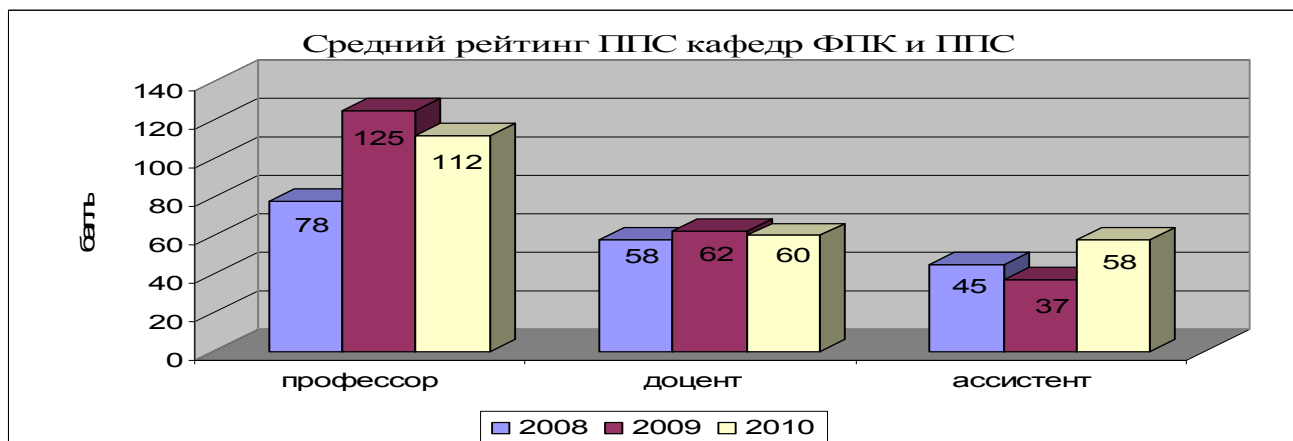
При проведении анализа рейтинговых показателей профессорско-преподавательского состава в группе клинических кафедр СГМУ отмечено, что средний рейтинг профессора клинической кафедры составил 105 баллов (в 2009 г. – 158), доцента – 81 балл (в 2009 г. – 64 б.), ассистента – 45 баллов (в 2009 г. – 33 б.), (рис.4).

Рисунок 6



Анализ рейтинговых показателей профессорско-преподавательского состава в группе кафедр ФПК и ППС СГМУ выявил следующие показатели: средний рейтинг профессора кафедры ФПК и ППС – 112 баллов (в 2009 г. – 125 б.), доцента – 60 баллов (в 2009 г. – 62 б.), ассистента кафедры ФПК и ППС – 58 баллов (в 2009 г. – 37 б.), (рис.5).

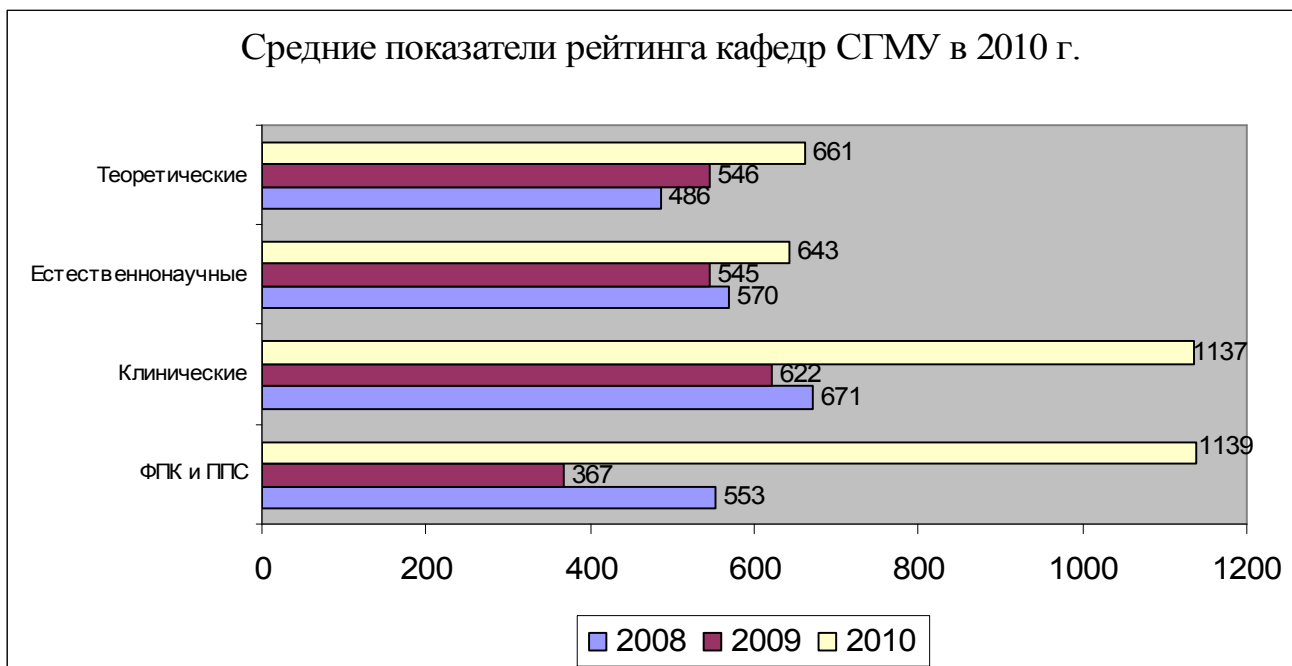
Рисунок 7



Таким образом, практически во всех анализируемых группах отмечается тенденция к снижению показателей в категории профессоров. Данный факт свидетельствует о том, что в 2010 г. при анализе рейтинговых показателей профессорско-преподавательского состава не учитывался рейтинг ППС, являющихся заведующими кафедрами.

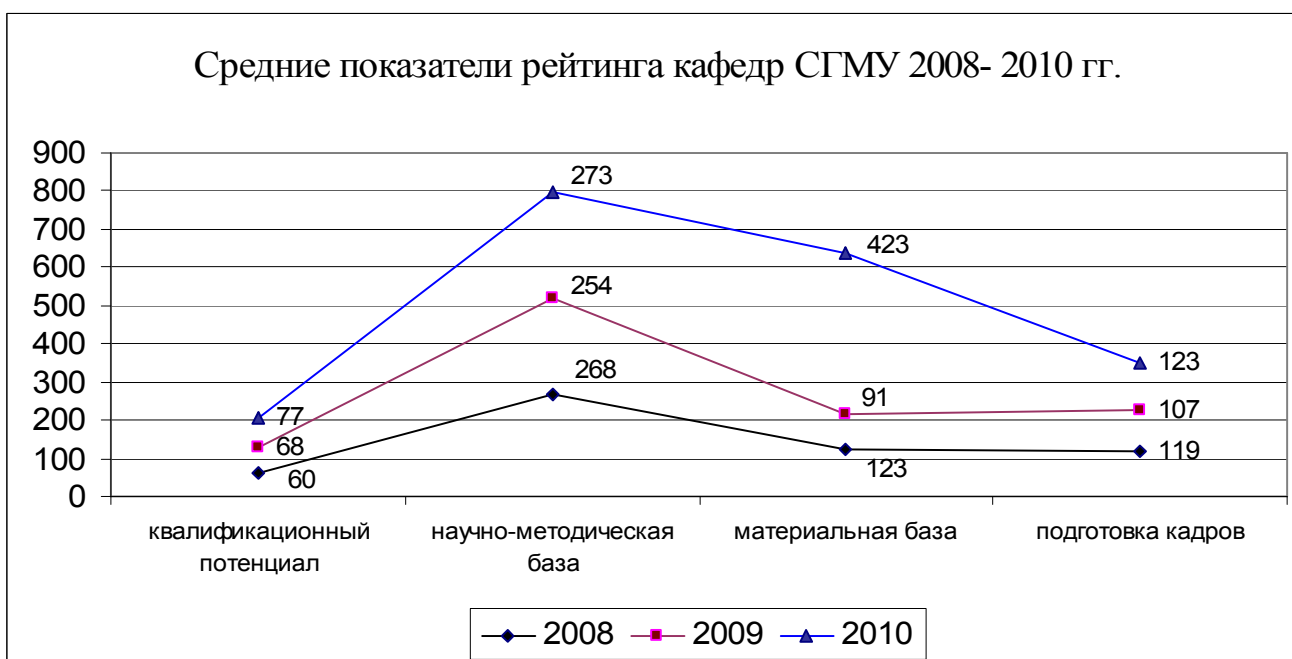
Повышение рейтинговых показателей в категории доцентов и ассистентов кафедр свидетельствует о проведенном анализе показателей предыдущих лет, приложении максимума усилий к их улучшению. Исключение составляют кафедры ФПК и ППС, где отмечается незначительное снижение рейтинга доцентов (2009г.- 62 б., 2010г.- 60 б.).

При сравнении общего рейтинга всех структурных подразделений университета в 2010 г. отмечается увеличение среднего показателя рейтинга на **375 б. – 895 б.** (2009 г. – 520 б.), что, возможно, связано с изменением некоторых показателей рейтинга кафедры (рис.8).



Средний показатель квалификационного потенциала по всему университету в сравнении с 2009г. увеличился на 9 баллов и составляет **77 б.** (2009 г. – 68 б.) Средний показатель научно-методической базы по всему вузу в сравнении с 2009 г. увеличился на 19 б. и составил **273 б.** (2009 г. – 254 б.) Средний показатель по разделу «материальная база и денежные средства» по СГМУ составил **423 б.** (2009 г. –91 б.) Среднее значение по разделу «подготовка кадров» всех кафедр университета за 2010г. составило **123 б.** (2009г. – 107 б.) (рис.9)

Рисунок 9



В таблицах 1,2,3,4 указаны абсолютные показатели рейтинговой оценки кафедр по группам.

Таблица 1 Абсолютные показатели рейтинга теоретических кафедр 2010г.

Наименование кафедры	Квалификационный потенциал	Научно методическая база	Материальная база и денежные средства	Подготовка кадров	Рейтинг	Среднее	Место
Орг. здравооох, общ. здор. и мед. права .	112	458	918	89	1577	661	1
Русского языка как ИНО	22	221	698	63	1004		2
Русской и классич. филологии	72	435	0	237	744		3
Философии, гуманитарн. наук и психологии	97	412	0	159	668		4
Иностранных языков	10	391	0	42	443		5
Мобилизац-ой подготовки здравооохр и мед катастроф	90	215	0	60	365		6
Экономики и управл. здравооохр. и фармацевт.	42	116	0	115	273		7
Физвоспитания	47	92	0	76	215		8

Таблица 2 Абсолютные показатели рейтинга естественнонаучных кафедр 2010г.

Наименование кафедры	Квалификационный потенциал	Научно методическая база	Материальная база и денежные средства	Подготовка кадров	Рейтинг	Среднее	Место
Нормальной физиологии им. И. А. Чувеского	122	1219	0	374	1715	643	1
Фармакологии	57	307	735	260	1359		2
Гистологии	52	280	590	204	1126		3
Анатомии человека	147	651,2	26	213	1038		4
Патологической физиологии	127	230	520	148	1025		5
Общей гигиены и экологии	47	154	614	129	944		6
Общей биологии, фармакогнозии и ботаники	102	263	129	255	749		7
Биохимии	47	188	0	288	523		8
Микробиологии, вирусол. и иммунол.	87	377	0	20	484		9
Оперативной хирург. и топог. анатомии	52	262	0	157	471		10
Патологической анатомии	67	210	0	149	426		11
Медбиофизики	50	276	0	47	373		12
Общей, биоорганич. и фармацевт. химии .	97	182	0	10	289		13
Судебной медицины им. М. И. Райского	35	224	0	8	267		14
Гигиены медико-профилактич. факульт	62	108	0	71	241		15
Фармацевтич. технологии и биотехнологии	15	200	0	12	227		16
Фармацевтической химии	37	116	0	6	159		17
Эпидемиологии	30	30	0	96	156		18

Таблица 3. Абсолютные показатели рейтинга клинических кафедр 2010г.

Наименование кафедры	Квалификационный потенциал	Научно методическая база	Материальная база и денежные средства	Подготовка кадров	Рейтинг	Среднее	Место
Стоматологии ортопедической	67	289	2582	484	3422	1137	1
Стоматологии терапевтической	97	170	1969	331	2567		2
Лучевой диагност. и луч. терапии	57	113	2239	94	2503		3
Факультетской терапии леч/ф	107	260	1500	40	1907		4
Профпатологии и гематологии	77	159	1542	55	1833		5
Госпитальной хирургии леч/ф	102	298	1250	181	1831		6
Госпитальной терапии леч/ф	172	492	684	448	1795		7
Глазных болезней	107	402	940	186	1635		8
Урологии	87	421	700	392	1600		9
Стоматологии детск.возраста и ортодонтии	20	162	1198	199	1579		10
Общей хирургии	97	429	850	148	1524		11
Травматологии и ортопедии	122	423	750	171	1466		12
Скорой неотлож и анест-реан. помощи	132	142	776	271	1321		13
Поликлинической терапии	82	207	878	135	1302		14
Пропед. в внутренних болезнях .	142	371	625	133	1271		15
Психиатрии и наркологии	72	370	654	162	1258		16
Стоматологии хирург. и чел-лиц. хирургии	72	266	733	181	1252		17
Факульт. хирургии и онкологии	162	581	50	305	1099		18
Инфекционных болезней	102	249	651	96	1098		19
Эндокринологии	57	108	813	95	1073		20
Кожн. и венерич. болезней	77	145	721	100	1043		21
Госпитальной педиатрии	172	410	255	196	1033		22
Лечебной физк, спорт. мед. и физиотер	97	85	666	70	918		23
Фтизиопульмонологии	82	86	560	66	794		24
Нервных болезней	47	73	550	87	757		25
Терапии пед. и стомат. ф-ов	82	384	0	121	587		26
Пропед. детск. болезн, дет. эндокр	67	264	7	249	587		27
Акушерства и гинеколог. леч/ф	107	330	0	111	548		28
Нейрохирургии	30	79	283	138	530		29
Акушерства и гинеколог.пед/ф	97	186	0	239	522		30
Клинич. иммунол, аллерголог. и гериатр	67	324	46	66	503		31
Хирургии детского возраста	62	249	0	146	457		32
Детских болезней леч/ф	92	225	0	52	369		33
Оториноларингологии	77	141	0	139	357		34
Детских инфекц. болезней	107	136	0	99	342		35
Пропед.стомат. заболеваний	15	132	0	112	259		36
Клиническая фармакология	57	59	0	37	153		37
Факультетской педиатрии	42	29	0	57	128		38

Таблица 4 Абсолютные рейтинги кафедр ФПК и ППС 2010г.

Наименование кафедр	Квалификационный потенциал	Научно методическая база	Материальная база и денежные средства	Подготовка кадров	Рейтинг	Среднее	Место
Акушерства и гинекологии ФПК и ППС	115	382	1250	148	1895	1139	1
Хирургии и онкологии ФПК и ППС	137	296	864	173	1470		2
Фтизиатрии ФПК и ППС	62	137	935	72	1206		3
Клинич. лаб. диагностики ФПК и ППС	52	421	566	134	1173		4
Неврологии ФПК и ППС	50	280	680	29	1039		5
Педиатрии ФПК и ППС	77	119	620	11	827		6
Терапии ФПК и ППС	127	197	0	37	361		7

Руководитель ЦМКО,
д.м.н., профессор

Начальник УОКОД

Согласовано:

Проректор по учебной работе,
д.м.н., профессор

В.Г. Лим

Н.А. Клоктунова

А.А. Протопопов