



Министерство здравоохранения Российской Федерации
Федеральное государственное бюджетное образовательное учреждение высшего образования
«Саратовский государственный медицинский университет имени В.И. Разумовского»
Министерства здравоохранения Российской Федерации
(ФГБОУ ВО Саратовский ГМУ им. В.И.Разумовского Минздрава России)

УТВЕРЖДАЮ
Ректор ФГБОУ ВО Саратовский ГМУ
им. В.И. Разумовского Минздрава России
В.М. Попков
« 25 » 06 2019 г.



ОТЧЕТ
о результатах анкетирования работодателей
«Оценка качества подготовки специалистов»
в 2018-2019 учебном году

РАЗРАБОТАН
Отделом контроля качества образования
Управления обеспечения качества
образовательной деятельности (УОКОД)

В 2018-2019 учебном году Отделом практики и содействия трудоустройству выпускников УОКОД был проведен социологический опрос работодателей.

Цель исследования: оценка мнений работодателей о качестве подготовки выпускников ФГБОУ ВО Саратовский ГМУ им. В.И. Разумовского Минздрава России (СГМУ).

Задачи исследования:

1. Оценить уровень профессиональной подготовки, навыков и умений выпускников СГМУ.
2. Выявить наиболее важные критерии для приема на работу молодого специалиста.
3. Оценить необходимость улучшения в работе СГМУ.
4. Оценить спрос работодателей на выпускников СГМУ.

Объект исследования: внешний потребитель.

Метод исследования: анкетирование.

Комментарии: Респондентам предлагалось ответить на вопросы, некоторые из которых предполагают более одного варианта ответа. В связи с чем, при подсчете всех данных общий результат может превышать 100%, либо быть меньше, если респонденты затруднялись ответить или отказывались от ответа. Такие данные при анализе в некоторых случаях не учитывались.

В данном социологическом исследовании приняли участие 57 респондентов.

Данное социологическое исследование включает в себя оценку уровня профессиональной подготовки выпускника СГМУ по 5-балльной шкале («5» - максимальная положительная оценка, «1» - минимальная отрицательная оценка). В таблице 1 представлены полученные результаты.

Таблица 1 – Оценка уровня профессиональной подготовки выпускника СГМУ

№ п/п	Уровень подготовки	Общий средний балл
1	Уровень профессиональной общетеоретической подготовки	4,5
2	Уровень практических знаний, умений	4,3

Представленные в таблице 1 результаты позволяют сделать вывод о высоком уровне подготовки выпускников СГМУ.

Следующий вопрос также предлагал оценку параметров, основываясь на личном опыте работодателя. Работодателю был предложен перечень всевозможных качеств и характеристик, каждый из которых необходимо было оценить по 5-балльной шкале. В результате чего был подсчитан общий средний балл.

Таблица 2 – Характеристики выпускников СГМУ

№ п/п	Характеристики выпускника	Общий средний балл
1	Проявления инициативы	4,4
2	Профессиональный интерес	4,2
3	Уровень работоспособности	4,4
4	Организованность	4,3
5	Ответственность	4,5

6	Стрессоустойчивость	4,2
7	Обучаемость	4,5
8	Умение быть лидером	4,1
9	Гибкость мышления	4,3
10	Личное обаяние, доброжелательность	4,1
11	Готовность к коллективной работе	4,6
12	Способность работать в коллективе, команде	4,6
13	Нацеленность на карьерный рост, профессиональное развитие	4,0
14	Способность эффективно представлять себя и результаты своего труда	4,2
15	Готовность и способность к дальнейшему обучению	4,6
16	Уровень эрудированности, общей культуры	4,0
17	Умение решать нестандартные задачи	4,2
18	Способность приспосабливаться к меняющимся условиям	4,7

Из таблицы 2 следует, что каждая из представленных характеристик получила оценку, превышающую 4 балла. Среди них наибольшее значение получили такие параметры как: способность приспосабливаться к меняющимся условиям, способность и готовность работать в коллективе, а также готовность и способность к дальнейшему обучению.

Работодатели также указали наиболее важные критерии, которыми руководствуется лечебное учреждение при приеме на работу молодого специалиста (рисунок 1).

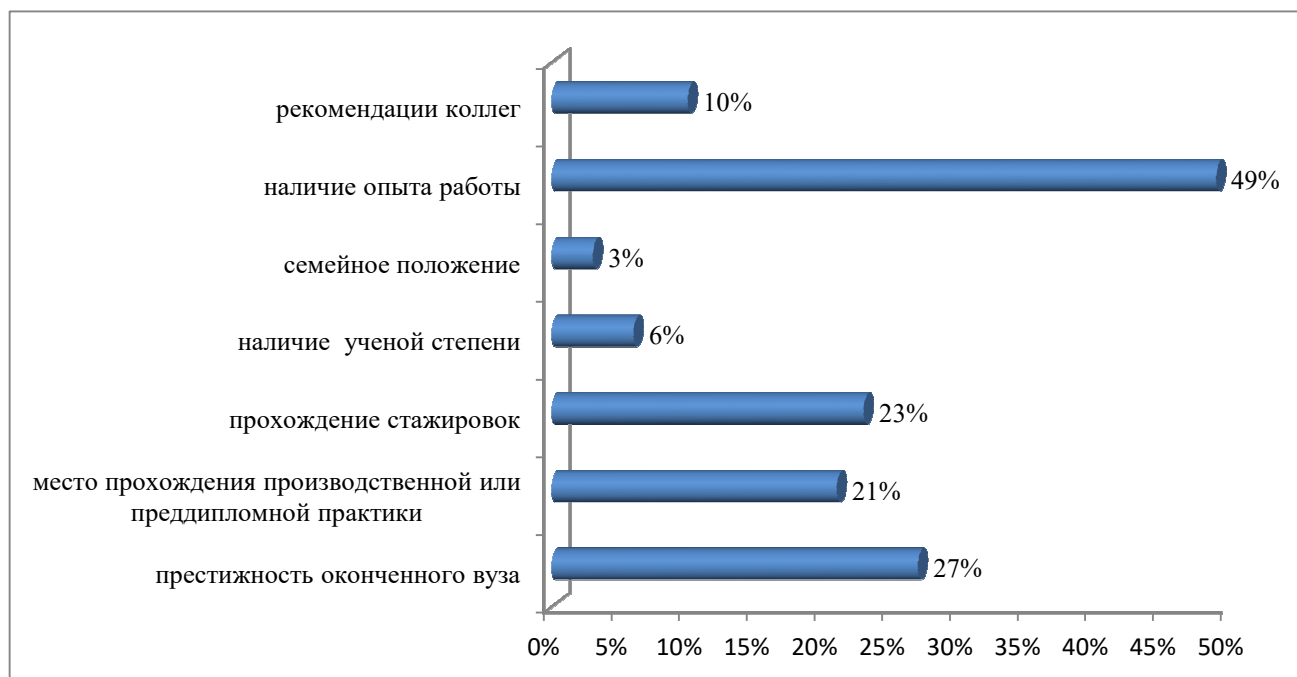


Рисунок 1 - Ответы респондентов на вопрос «Какими наиболее важными критериями руководствуется ваше лечебное учреждение при приеме на работу молодого специалиста?»

В большинстве случаев решающим фактором для руководителя при приеме на работу является наличие опыта работы. Именно на этот показатель указали 49% респондентов.

Следующий вопрос предлагал работодателям выделить из списка предложенных параметров те, которые, по их мнению, являются сильными и слабыми сторонами

образовательного процесса. Оценка параметров происходила по 5-балльной шкале. Результаты оценки представлены в таблице 3.

Таблица 3 – Оценка сильных и слабых сторон СГМУ

№ п/п	Параметры	Общий средний балл
1	Материально-техническое обеспечение образовательного процесса	4,2
2	Информационное обеспечение образовательного процесса	4,6
3	Библиотечное обеспечение образовательного процесса	4,2
4	Профессорско-преподавательский состав	4,8
5	Уровень практической подготовки выпускников	4,5
6	Организация воспитательной работы со студентами	4,3
7	Организация внеучебных мероприятий	4,3
8	Организация научно-исследовательской деятельности студентов	4,5

В качестве сильных сторон респондентами были выделены следующие параметры: профессорско-преподавательский состав Саратовского ГМУ им. В.И. Разумовского, информационное обеспечение образовательного процесса, достойный уровень практической подготовки выпускников, а также организация научно-исследовательской деятельности студентов.

Следующий вопрос – оценка степени необходимости улучшений в работе СГМУ. Работодателям предлагалось провести оценку параметров по 5-балльной шкале (таблица 4).

Таблица 4 – Степень необходимости улучшений в работе СГМУ

№ п/п	Параметры обучения	Общий средний балл
1	Улучшение материально-технической базы	4,6
2	Улучшение информационного, программного обеспечения образовательного процесса	4,7
3	Повышение уровня профессорско-преподавательского состава	4,7
4	Улучшение организации производственной практики	4,5
5	Повышение степени содействия в трудоустройстве	4,4
6	Предоставление дополнительных образовательных услуг	4,6
7	Активация культурно-воспитательной работы	3,2
8	Создание ассоциации выпускников	2,9

Данные, представленные в таблице 4, свидетельствуют о необходимости проведения активной работы по повышению следующих показателей: создание ассоциации выпускников и активизация культурно-воспитательной работы СГМУ.

Большинством респондентов (71%) было также отмечено, что они делают целевой заказ на подготовку или профессиональную переподготовку специалистов именно в СГМУ. Предложения также поступают и от других лечебно-профилактических учреждений регионов, представителями которых они являются.

Большинством работодателей из числа опрошенных (41%) было отмечено, что доля выпускников СГМУ в лечебных учреждениях, представителями которых они являются, находится в диапазоне от 20% до 40% (рисунок 2).

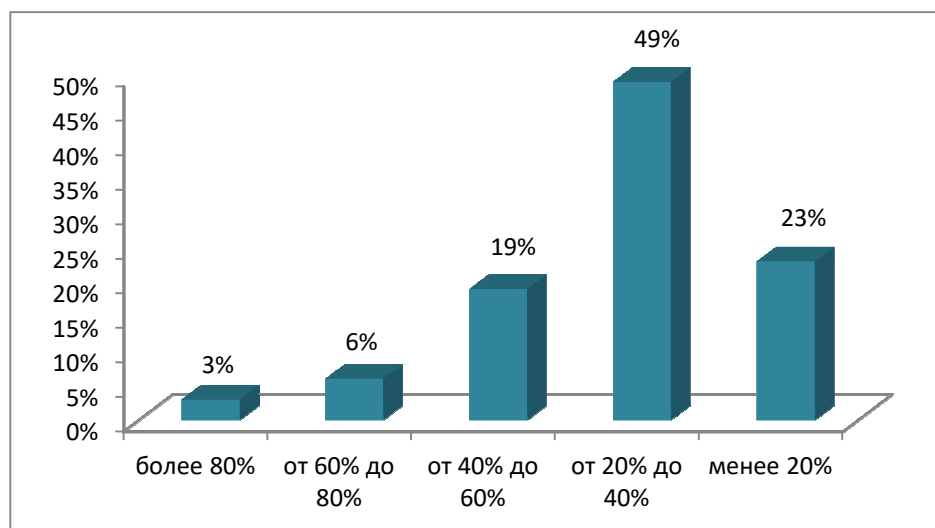


Рисунок 2 - Ответы респондентов на вопрос «Какой процент составляет доля выпускников СГМУ, работающих в Вашем лечебном учреждении?»

Средний общий балл, характеризующий уровень престижа диплома СГМУ, равен 4,7.

Данное социологическое исследование включает в себя оценку работодателем степени удовлетворенности способностями выпускника решать задачи в различных областях деятельности, таких как профессиональная, организационно-управленческая, научно-исследовательская. Всем перечисленным параметрам респондентами был поставлен достаточно высокий балл – более 4 (таблица 5).

Таблица 5 – Степень удовлетворенности способностями выпускника решать задачи в областях деятельности

№ п/п	Области деятельности	Общий средний балл
1	Профессиональная	4,7
2	Организационно-управленческая	4,5
3	Научно-исследовательская	4,5

Как показало данное социологическое исследование, большинство респондентов планирует развивать свои связи и сотрудничество с СГМУ, а также рекомендовать другим работодателям специалистов, получивших диплом СГМУ.

Подводя итоги проведенного социологического исследования, направленного на изучение мнений работодателей о качестве подготовки выпускников ФГБОУ ВО Саратовский ГМУ им. В.И. Разумовского Минздрава России можно сделать следующие выводы:

- высокую оценку со стороны работодателей получил такой параметр как уровень подготовки специалистов (уровень профессиональной общетеоретической подготовки и уровень практических знаний, умений);
- наибольшую оценку со стороны работодателей также получили такие параметры как способность и готовность работать в коллективе, команде, готовность и способность к дальнейшему обучению, способность приспосабливаться к меняющимся условиям;
- в качестве сильных сторон были выделены: профессорско-преподавательский состав, информационное обеспечение образовательного процесса, высокий уровень практической подготовки выпускников, организация научно-исследовательской деятельности студентов

Полученные результаты свидетельствуют о высоком качестве подготовки выпускников СГМУ. Данный факт подтверждается тем, что работодатели медицинских, лечебно-профилактических и других учреждений региона полностью удовлетворены работой специалистов ФГБОУ ВО Саратовский ГМУ им. В.И. Разумовского Минздрава России и планируют продолжать свое сотрудничество.

Лист согласования

<i>Должность</i>	<i>ФИО</i>	<i>Дата</i>	<i>Подпись</i>
Начальник УОКОД	Клоктунова Наталья Анатольевна	24.06.2019	