



Министерство здравоохранения Российской Федерации  
Федеральное государственное бюджетное образовательное учреждение высшего образования  
**«Саратовский государственный медицинский университет имени В.И. Разумовского»**  
Министерства здравоохранения Российской Федерации  
(ФГБОУ ВО Саратовский ГМУ им. В.И.Разумовского Минздрава России)

УТВЕРЖДАЮ  
Ректор ФГБОУ ВО  
Саратовский ГМУ имени  
В.И. Разумовского  
Минздрава России  
В.М. Попков  
« 4 » 08 2016 г.



**ОТЧЕТ**  
**о результатах анкетирования работодателей**  
**«Оценка качества подготовки специалистов»**  
**в 2015-2016 учебном году**

**РАЗРАБОТАН**  
Центром менеджмента качества  
образования (ЦМКО) Управления  
обеспечения качества образовательной  
деятельности (УОКОД)

г. Саратов

В 2015-2016 учебном году Центром занятости выпускников УОКОД был проведен социологический опрос работодателей.

**Цель исследования:** оценка мнений работодателей о качестве подготовки выпускников ФГБОУ ВО Саратовский ГМУ им. В.И. Разумовского Минздрава России (СГМУ)

**Задачи исследования:**

1. Оценить уровень профессиональной подготовки, навыков и умений выпускников СГМУ.
2. Выявить наиболее важные критерии для приема на работу молодого специалиста.
3. Оценить необходимость улучшения в работе СГМУ.
4. Оценить спрос работодателей на выпускников СГМУ.

**Объект исследования:** внешний потребитель

**Метод исследования:** анкетирование.

**Комментарии:** Респондентам предлагалось ответить на вопросы, некоторые из которых предполагают более одного варианта ответа. В связи с чем, при подсчете всех данных общий результат может превышать 100%, либо быть меньше, если респонденты затруднялись ответить или отказывались от ответа. Такие данные при анализе в некоторых случаях не учитывались.

В ходе анкетирования респондентам предлагалось оценить уровень профессиональной подготовки выпускника СГМУ по 5-балльной шкале («5» - максимальная положительная оценка, «1» - минимальная отрицательная оценка). В таблице 1 представлены полученные результаты.

*Таблица 1 – Оценка уровня профессиональной подготовки выпускника СГМУ*

№ п/п	Уровень подготовки	Общий средний балл
1	Уровень профессиональной общетеоретической подготовки	4,3
2	Уровень практических знаний, умений	4,5

Представленные в таблице 1 результаты свидетельствуют о достаточно высоком уровне подготовки выпускников СГМУ.

Следующий вопрос также заключается в оценке параметров по 5-балльной шкале, основываясь на личном опыте работодателя. На основе полученных результатов был общий средний балл.

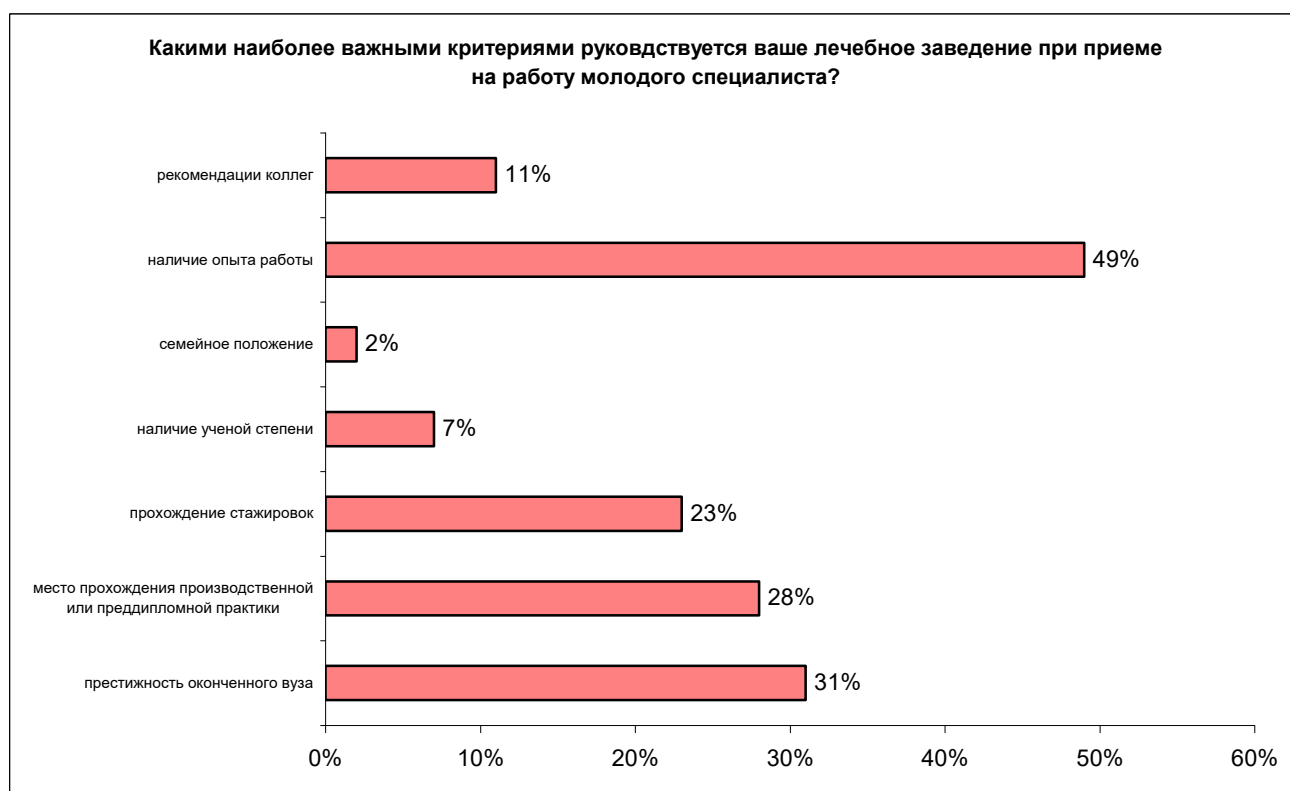
*Таблица 2 – Характеристики выпускников СГМУ*

№ п/п	Характеристики выпускника	Общий средний балл
1	Проявления инициативы	4,3
2	Профессиональный интерес	4,6
3	Уровень работоспособности	4,4
4	Организованность	4,3
5	Ответственность	4,5
6	Стрессоустойчивость	4,2
7	Обучаемость	4,4
8	Умение быть лидером	4,1

9	Гибкость мышления	4,5
10	Личное обаяние, доброжелательность	4,4
11	Готовность к коллективной работе	4,4
12	Способность работать в коллективе, команде	4,6
13	Нацеленность на карьерный рост, профессиональное развитие	4,2
14	Способность эффективно представлять себя и результаты своего труда	4,1
15	Готовность и способность к дальнейшему обучению	4,6
16	Уровень эрудированности, общей культуры	4,2
17	Умение решать нестандартные задачи	4,2
18	Способность приспосабливаться к меняющимся условиям	4,5

Из таблицы 2 следует, что наивысший средний балл получили такие параметры как: профессиональный интерес, способность работать в коллективе, готовность и способность к дальнейшему обучению.

Работодатели также указали наиболее важные критерии, которыми руководствуется лечебное учреждение при приеме на работу молодого специалиста (рисунок 1).



*Рисунок 1 - Ответы респондентов на вопрос «Какими наиболее важными критериями руководствуется ваше лечебное учреждение при приеме на работу молодого специалиста?»*

Как показано на рисунке 1, наиболее важным критерием у руководителя при приеме на работу является наличие опыта. Данный критерий выбрали 49% респондентов.

В ходе социологического опроса респондентам было предложено выделить сильные и слабые стороны образовательного процесса. Полученные результаты приведены в таблице 3.

Таблица 3 – Оценка сильных и слабых сторон СГМУ

№ п/п	Параметры	Общий средний балл
1	Материально-техническое обеспечение образовательного процесса	4,3
2	Информационное обеспечение образовательного процесса	4,5
3	Библиотечное обеспечение образовательного процесса	4,5
4	Профессорско-преподавательский состав	4,8
5	Уровень практической подготовки выпускников	4,7
6	Организация воспитательной работы со студентами	4,3
7	Организация внеучебных мероприятий	4,3
8	Организация научно-исследовательской деятельности студентов	4,5

В качестве сильных сторон выступают следующие составляющие образовательного процесса: профессорско-преподавательский состав Саратовского ГМУ им. В.И. Разумовского, а также уровень практической подготовки выпускников.

Следующий вопрос – оценка степени необходимости улучшений параметров обучения в работе СГМУ. Работодателям предлагалось провести оценку параметров по 5-балльной шкале (таблица 4).

Таблица 4 – Степень необходимости улучшений в работе СГМУ

№ п/п	Параметры обучения	Общий средний балл
1	Улучшение материально-технической базы	4,2
2	Улучшение информационного, программного обеспечения образовательного процесса	4,6
3	Повышение уровня профессорско-преподавательского состава	4,9
4	Улучшение организации производственной практики	4,7
5	Повышение степени содействия в трудоустройстве	4,6
6	Предоставление дополнительных образовательных услуг	4,7
7	Активация культурно-воспитательной работы	3,0
8	Создание ассоциации выпускников	2,8

Исходя из данных, представленных в таблице 4, можно легко сделать вывод о необходимости проведения активной работы по повышению следующих показателей: создание ассоциации выпускников и активизация культурно-воспитательной работы СГМУ.

Большинством респондентов (70%) было также отмечено, что они делают целевой заказ на подготовку или профессиональную переподготовку специалистов именно в СГМУ. Предложения также поступают и от других лечебно-профилактических учреждений регионов, представителями которых они являются.

Анализируя долю выпускников СГМУ в лечебных учреждениях, представителями которых они являются, находится в диапазоне от 20% до 40%. Такой диапазон указало большинство работодателей – 41% (рисунок 2).

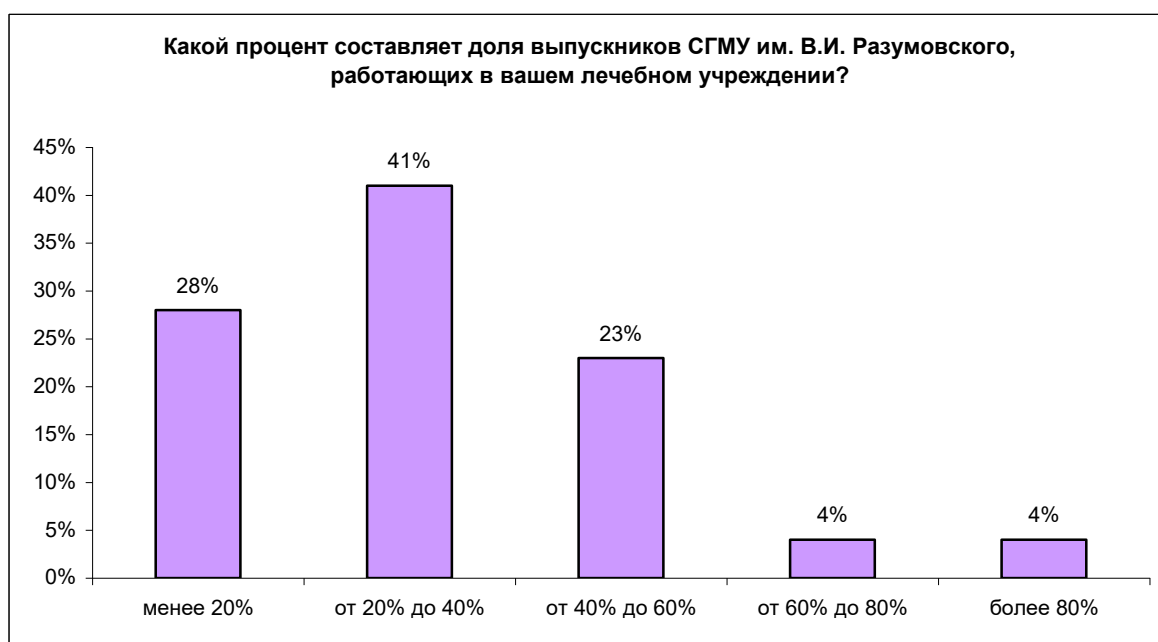


Рисунок 2 - Ответы респондентов на вопрос «Какой процент составляет доля выпускников СГМУ, работающих в Вашем лечебном учреждении?»

Средний общий балл, характеризующий уровень престижа диплома СГМУ, равен 4,6.

Данное социологическое исследование включает в себя оценку работодателем степени удовлетворенности способностями выпускника решать задачи в различных областях деятельности, таких как профессиональная, организационно-управленческая, научно-исследовательская. Всем перечисленным параметрам респондентами был поставлен достаточно высокий балл – более 4 (таблица 5).

Таблица 5 – Степень удовлетворенности способностями выпускника решать задачи в областях деятельности

№ п/п	Области деятельности	Общий средний балл
1	Профессиональная	4,5
2	Организационно-управленческая	4,7
3	Научно-исследовательская	4,8

Большая часть из числа принявших участие в данном опросе указала, что планирует развивать свои связи и сотрудничество с СГМУ, а также рекомендовать другим работодателям специалистов, получивших диплом СГМУ.

Подводя итоги проведенного социологического исследования, направленного на изучение мнений работодателей о качестве подготовки выпускников ФГБОУ ВО Саратовский ГМУ им. В.И. Разумовского Минздрава России (СГМУ) можно сделать следующие выводы:

- такие параметры как уровень профессиональной общетеоретической подготовки и уровень практических знаний, умений получили высокую оценку со стороны работодателей;

- наибольшую оценку со стороны работодателей также получили такие параметры как профессиональный интерес, способность работать в коллективе, готовность и способность к дальнейшему обучению;
- в качестве сильных сторон были выделены: профессорско-преподавательский состав Саратовского ГМУ им. В.И. Разумовского, а также уровень практической подготовки выпускников;
- существует необходимость создания ассоциации выпускников и активизация культурно-воспитательной работы СГМУ.

Исходя из всего вышесказанного можно сделать вывод о достаточно высоком качестве подготовки выпускников СГМУ, свидетельством чего является тот факт, что работодатели медицинских, лечебно-профилактических и других учреждений региона полностью удовлетворены работой специалистов ФГБОУ ВО Саратовский ГМУ им. В.И. Разумовского Минздрава России и планируют продолжать свое сотрудничество.